	<b>PROCEDURA</b>	<b>Data: 2015-01-14</b>
	<b>Zasady rekrutacji na stacjonarne i niestacjonarne studia trzeciego stopnia</b>	<b>Strona 1/4</b>

## 1. Cel, przedmiot i zakres działań

Celem procedury jest sprecyzowanie wymagań stawianych kandydatom na studia trzeciego stopnia na Wydziale Elektroniki, Telekomunikacji i Informatyki Politechniki Gdańskiej oraz określenie zasad i trybu przyjęć na te studia.

## 2. Wykaz pojęć stosowanych w procedurze

**Studia doktoranckie** - studia stacjonarne i niestacjonarne trzeciego stopnia.

**Kandydat** - osoba ubiegająca się o przyjęcie na Studia Doktoranckie.

**Podanie** - wypełniony i własnoręcznie podpisany przez kandydata formularz udziału w rekrutacji na studia doktoranckie wraz z kompletem wymaganych dokumentów.

**Wydział ETI** - Wydział Elektroniki, Telekomunikacji i Informatyki Politechniki Gdańskiej.

**Sekretariat Studiów** - Sekretariat Studiów Doktoranckich przy Wydziale ETI.

**Komisja Rekrutacyjna** - komisja powołana przez Radę Wydziału ETI, w której skład wchodzi: kierownik Studiów Doktoranckich, dwóch samodzielnych pracowników naukowych Wydziału ETI oraz przedstawiciel doktorantów (oddelegowany przez Samorząd Doktorantów).

## 3. Osoby odpowiedzialne

Kierownik Studiów Doktoranckich.

## 4. Zakres działań objętych procedurą

**Kandydat** - składa podanie w Sekretariacie Studiów, lub wysyła je pocztą na adres sekretariatu.

**Sekretariat Studiów** - sprawdza kompletność otrzymanych dokumentów oraz ogłasza harmonogram rozmów kwalifikacyjnych. Po zakończeniu rekrutacji sekretariat ogłasza listę osób przyjętych na Studia Doktoranckie.

**Komisja Rekrutacyjna** - przeprowadza i ocenia rozmowę kwalifikacyjną.

**Kierownik Studiów** - rozpatruje odwołania od decyzji Komisji Rekrutacyjnej.

## 5. Opis postępowania w ramach procedury


### 5.1 Tryb i kolejność postępowania

1) Kandydat rejestruje się na stronie internetowej Politechniki Gdańskiej przeznaczonej dla osób ubiegających się o przyjęcie na studia doktoranckie: <http://rekrutacja.pg.gda.pl>

2) Kandydat uiszcza opłatę rekrutacyjną.

3) Kandydat składa (osobiście lub drogą pocztową) komplet dokumentów w Sekretariacie Studiów.

4) Komisja Rekrutacyjna ogłasza harmonogram rozmów kwalifikacyjnych dla kandydatów na studia doktoranckie.

	<b>PROCEDURA</b>	<b>Data: 2015-01-14</b>
	<b>Zasady rekrutacji na stacjonarne i niestacjonarne studia trzeciego stopnia</b>	<b>Strona 2/4</b>

5) Kandydat zgłasza się na rozmowę kwalifikacyjną w terminie wyznaczonym przez Komisję Rekrutacyjną.

6) Komisja Rekrutacyjna przeprowadza i ocenia rozmowę kwalifikacyjną (w języku angielskim) z kandydatem. Celem rozmowy jest ocena kandydata pod względem umiejętności komunikacji w języku angielskim, dojrzałości do prowadzenia pracy badawczej oraz poziomu motywacji.

7) Sekretariat Studiów ogłasza listę osób przyjętych na Studia Doktoranckie (są to kandydaci, którzy pozytywnie przeszli rozmowę kwalifikacyjną). Lista ta jest zarazem listą rankingową przy ubieganiu się o stypendium doktoranckie. O kolejności na liście decyduje średnia ocen kandydata wystawionych przez wszystkich członków komisji oraz jego średnia ocen ze studiów drugiego stopnia.

## **5.2 Dokumenty stanowiące wymagane załączniki do podania**

a) w przypadku kandydatów krajowych:


1. Podpisany wydruk deklaracji uczestnictwa w e-rekrutacji.
2. Wypełniony kwestionariusz osobowy kandydata (Zał. Z1).
3. Pisemna zgoda samodzielnego pracownika naukowego Wydziału ETI na podjęcie się opieki naukowej nad kandydatem oraz pisemna zgoda kierownika katedry, w której ma być realizowany doktorat, na jego przyjęcie wraz z informacją o zapewnieniu pensum dydaktycznego dla kandydata (Zał. Z2).
4. Odpis dyplomu ukończenia studiów drugiego stopnia (magisterskich) wraz z suplementem (lub zaświadczenie o ukończeniu studiów).
5. Życiorys uwzględniający dorobek naukowy.
6. Kserokopia dowodu osobistego, 2 zdjęcia (w tym 1 zdjęcie formatu 4,5 x 6,5).
7. Oświadczenie o zatrudnieniu (Zał. Z3).
8. Pisemna zgoda pracodawcy na podjęcie studiów w trybie stacjonarnym (dotyczy tylko kandydatów, którzy są zatrudnieni na umowę o pracę na etat równy lub większy niż 50%).
9. Dowód potwierdzający wniesienie opłaty za postępowanie rekrutacyjne.

b) w przypadku kandydatów zagranicznych:

1. kopia dyplomu ukończenia studiów,
2. zaświadczenie o uzyskanych ocenach z przedmiotów prowadzonych w ramach studiów z okresu ostatnich trzech lat,
3. zaświadczenie z uczelni informujące o skali stosowanych ocen.

c) w przypadku każdego kandydata, który na dyplomie studiów drugiego stopnia uzyskał ocenę niższą niż 4.5:

1. zgoda Rady Wydziału ETI na dopuszczenie do rozmowy kwalifikacyjnej i ewentualne warunkowe przyjęcie na studia doktoranckie. Wniosek, skierowany do Rady Wydziału za pośrednictwem Dziekana, powinien zawierać przekonujące argumenty, które świadczą o szczególnych predyspozycjach kandydata do pracy naukowej w wybranej dziedzinie. Zgodę Rady Wydziału należy uzyskać przed rozmową kwalifikacyjną.

	<b>PROCEDURA</b>	Data: 2015-01-14
	<b>Zasady rekrutacji na stacjonarne i niestacjonarne studia trzeciego stopnia</b>	<b>Strona 3/4</b>

### 5.3 Termin złożenia/rozpatrzenia podania

Terminy składania i rozpatrywania podań wynikają z harmonogramu roku akademickiego ogłaszanego corocznie przez Rektora Politechniki Gdańskiej.

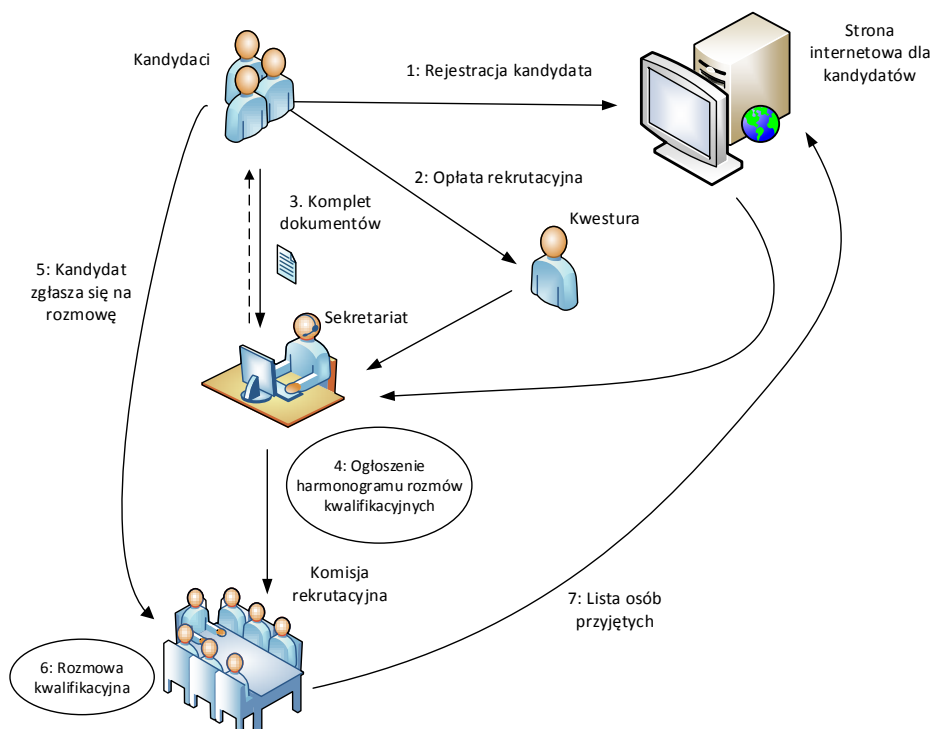
### 5.4 Odwołanie od decyzji Komisji Rekrutacyjnej


Od decyzji Komisji Rekrutacyjnej przysługuje odwołanie do Kierownika Studiów Doktoranckich.

## 6. Dokumenty związane z procedurą

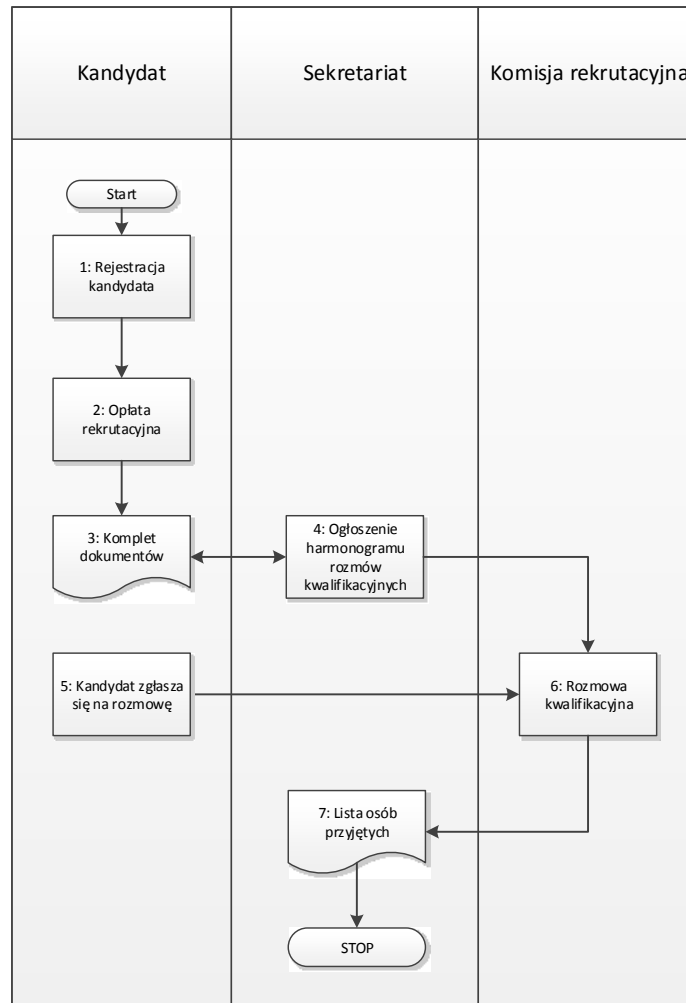
1. Statut Politechniki Gdańskiej.
2. Regulamin Wydziałowy stacjonarnych i niestacjonarnych studiów wyższych trzeciego stopnia.
3. Aktualna (obowiązująca w danym roku akademickim) uchwała Senatu PG w sprawie warunków i trybu rekrutacji kandydatów na studia trzeciego stopnia.
4. Aktualny (obowiązujący w danym roku akademickim) wydziałowy regulamin przyjęć na studia trzeciego stopnia.

## 7. Schemat interakcji między uczestnikami procesu rekrutacji



	<b>PROCEDURA</b>	Data: 2015-01-14
	<b>Zasady rekrutacji na stacjonarne i niestacjonarne studia trzeciego stopnia</b>	<b>Strona 4/4</b>

## 8. Schemat przebiegu procedury



## 9. Wykaz załączników

- Z1 - Kwestionariusz osobowy kandydata – studia stacjonarne.
- Z2 - Deklaracja o podjęciu się opieki naukowej nad kandydatem oraz o zapewnieniu kandydatowi zajęć dydaktycznych.
- Z3 - Oświadczenie pracodawcy.